

Úvodní slovo ředitele společnosti	3
Charakteristika společnosti	5
Charakteristika společnosti	5
Akcionáři	5
Orgány společnosti	5
Management společnosti	5
Zpráva o činnosti společnosti	7
Dodávka tepelné energie pro ústřední vytápění, příprava a dodávka teplé užitkové vody a studené pitné vody	7
Investice a údržba	8
Zaměstnanci	9
Ukazatelé produktivity	9
Ekologie	11
Finanční zpráva	13
Tvorba hospodářského výsledku a rozdělení zisku	13
Financování a likvidita	14
Finanční výkazy	17
Výkaz zisků a ztrát	17
Rozvaha	18
Komentář k finančním výkazům	19
Přehled o peněžních tocích	27
Zpráva auditora	28



CQS - Sdružení pro certifikaci systémů jakosti
Pod Lisem 129, 171 02 Praha 8 - Troja
Česká republika

CQS je certifikačním orgánem, akreditovaným podle normy ČSN EN 45012 Českým institutem pro akreditaci, o.p.s. pod registračním číslem 3029 pro certifikaci systémů jakosti



CERTIFIKÁT

číslo: CQS 92/2001

CQS - Sdružení pro certifikaci systémů jakosti
na základě kladného výsledku certifikační prověrky
prohlašuje, že systém jakosti

DISTEP a.s.
Ostravská 961, Frýdek – Místek 738 01, Česká republika

byl prověřen a shledán v souladu s požadavky

ČSN EN ISO 9002 : 1995

Tento certifikát platí pro následující výrobní obory (služby):

- Výroba a rozvod tepla a teplé užitkové vody

•••••



Platnost certifikátu omezena do: 30. 11. 2003

Datum vydání: 12. 12. 2001

.....*Marie Šebestová*.....
Ing. Marie Šebestová
Vedoucí certifikačního orgánu



Vážené dámy a pánové, vážení akcionáři,

společnost DISTEP a.s. působila po celý rok 2001 v poměrně složitém vnějším ekonomickém prostředí. I přes tyto velice neuspokojivé vnější podmínky se naší společností podařilo udržet a rozšířit vysoký standard kvality dodávek našich médií.

Tyto dodávky bylo možno zajistit zejména díky promyšlené a úspěšně realizované technické a investiční politice naší společnosti, v rámci které jsme pokračovali plánovanými rekonstrukcemi sekundárních rozvodů tepla, rozvodů teplé užitkové vody, studené pitné vody a předávacích stanic. Tak jak je již v naší společnosti standardem, všechny tyto stanice jsou dálkově monitorovány a řízeny z centrálního dispečinku. V tomto roce došlo v rámci pravidelného čtyřletého cyklu k ověření takřka 1000 patních měřidel spotřeby tepelné energie, tak jak ukládá zákon č. 505/1990 Sb., ve znění zákona č. 119/2000 Sb.

Společnost DISTEP a.s. završila v tomto roce více než roční úsilí o získání certifikace ISO 9002 pro výrobní obor – výroba a rozvod tepla a TUV a byla v prosinci certifikována. Převážnou většinu náročných požadavků na udělení certifikátu řízení ja-

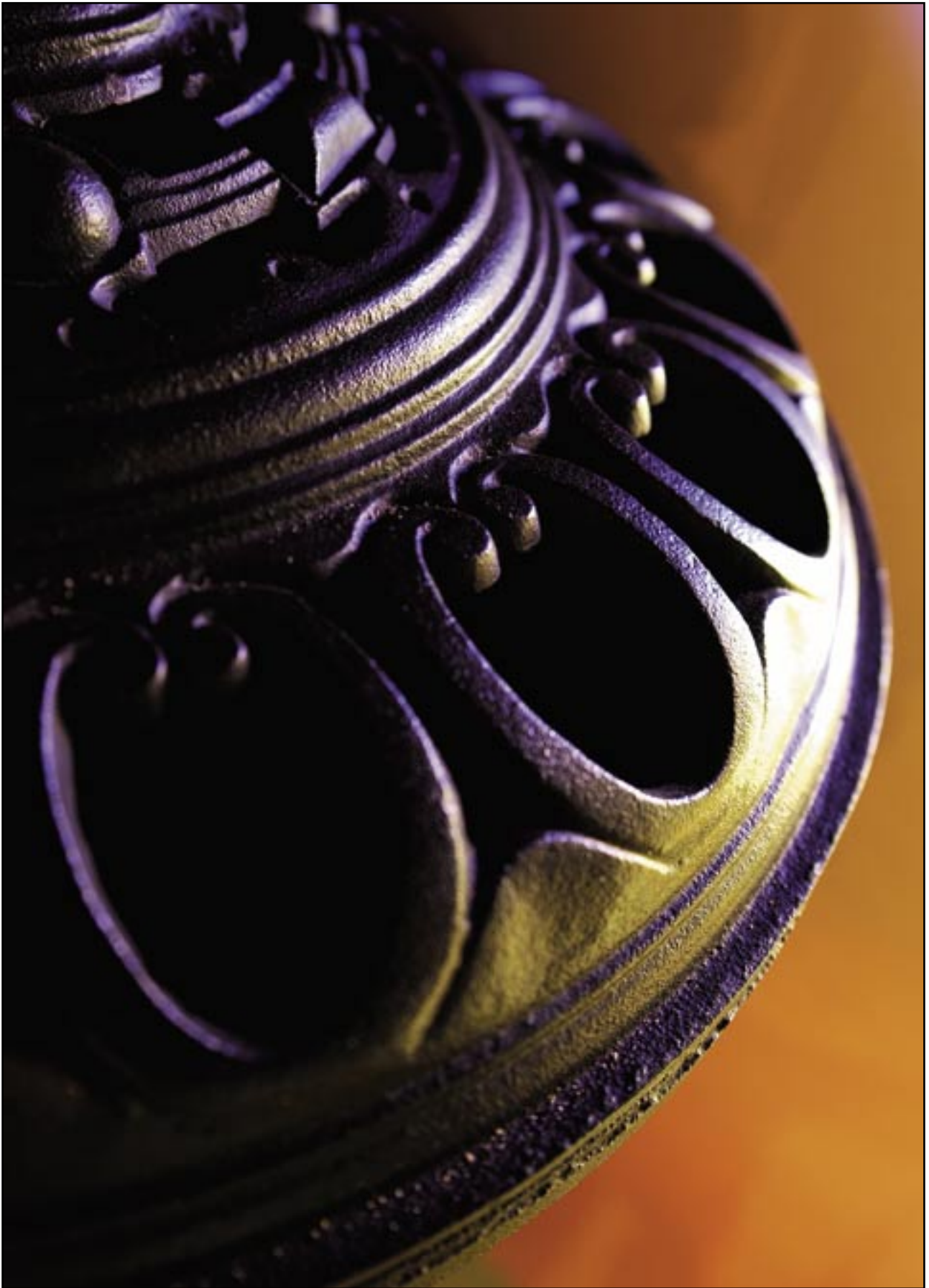
kosti ISO 9002 jsme splňovali již před certifikací. Nyní je společnost prověřena podle mezinárodně uznávaného předpisu a konečným výsledkem používání normy je neustálé zlepšování služeb zákazníkům.

Vedle stálých cílů, k nimž, jak jsem již uvedl, náleží zabezpečení kvalitní dodávky tepelné energie za přijatelnou cenu, se DISTEP a.s. soustavně snaží o navázání co nejpřímějších vztahů s jednotlivými odběrateli a formou odborného poradenství zabezpečuje jejich informovanost o problematice dodávky médií. Cílem všech těchto opatření je přispívat k úsporám ve spotřebě tak, aby celkový růst nákladů potřebných k dosažení tepelné pohody byl co možná nejnižší.

Děkuji všem našim zákazníkům a obchodním partnerům za jejich důvěru a spolupráci v roce 2001 a těším se na stejně dobrou spolupráci i v roce 2002. Děkuji všem našim pracovníkům za dosažené výsledky a za odhodlání dosáhnout stejně dobrých a ještě lepších výsledků i v dalších letech.

Ing. Petr Jonas
člen představenstva
a ředitel DISTEP a.s.





Obchodní firma DISTEP a.s.

Sídlo: Frýdek-Místek, Ostravská 961, PSČ 738 01

Identifikační číslo: 65138091

Právní forma: akciová společnost

Zapsána v obchodním rejstříku vedeném u Krajského soudu v Ostravě, oddíl B, vložka 1205

Hlavním předmětem podnikání DISTEP a.s., která byla založena Městem Frýdek-Místek jako jediným akcionářem dne 31. 10. 1995, je distribuce tepelné energie pro vytápění a dodávka teplé užitkové vody a studené pitné vody na území města Frýdku-Místku.

V privatizačním procesu DISTEP a.s. převzal v roce 1996 tepelné hospodářství státního bytového podniku TEPLO Frýdek-Místek, které postupnou modernizací, zásadními rekonstrukcemi a vybavením automatickou regulací posunul na dnešní vysokou technickou úroveň.

DISTEP a.s. si neustále udržuje devadesátiprocentní podíl dodávek tepelné energie z centrálního zásobování teplem na území města Frýdku-Místku, a to se svými 96 zaměstnanci, 49 předávacími stanicemi, 122 objektovými předávacími stanicemi a sekundárními rozvody tepla a teplé užitkové vody v délce tras 38 km.

Cílevědomým naplňováním stanovených strategických cílů v oblasti jak obchodní a finanční politiky, tak v oblasti technické politiky, se společnost DISTEP a.s. daří naplňovat své poslání: „Stát se takovou městskou teplotrenskou společností, která zajistí tepelnou pohodu všem našim zákazníkům, uspokojí jejich požadavky a udrží dlouhodobě přijatelnou cenu tepelné energie.“

Akcionáři

Jediným akcionářem k 31. 12. 2001 je Město Frýdek-Místek.

Orgány společnosti

Představenstvo společnosti

Předseda:

PhDr. Zdeněk Stolař
nar. 11. 7. 1954
starosta Města Frýdku-Místku

Místopředseda:

Ing. Petr Rafaj
nar. 23. 6. 1961
zástupce starosty Města Frýdku-Místku

Členové:

Ing. Jaroslav Chýlek
nar. 1. 8. 1973
vedoucí oddělení Autocont s. r. o.

Ing. Vladimír Pavlosek
nar. 12. 4. 1955
vedoucí úseku IT, Pivovar Radegast a.s.

Ing. Petr Jonas
nar. 8. 12. 1962
ředitel – DISTEP a.s.

Dozorčí rada

Předseda:

JUDr. Miroslav Dokoupil
nar. 1. 3. 1947
advokát

Místopředseda:

Ing. Petr Pavlíček
nar. 14. 5. 1960
technický náměstek – DISTEP a.s.

Členové:

Ing. Petr Konůpka
nar. 10. 6. 1957
podnikatel

Ing. Stanislava Ciahotná
nar. 2. 9. 1956
ekonomický náměstek – DISTEP a.s.

MUDr. Petr Kozák
nar. 14. 5. 1961
lékař Nemocnice ve Frýdku-Místku

Ing. Jan Roháč, CSc.
nar. 25. 10. 1948
vědecko-technický pracovník VÚHŽ a.s. Dobrá

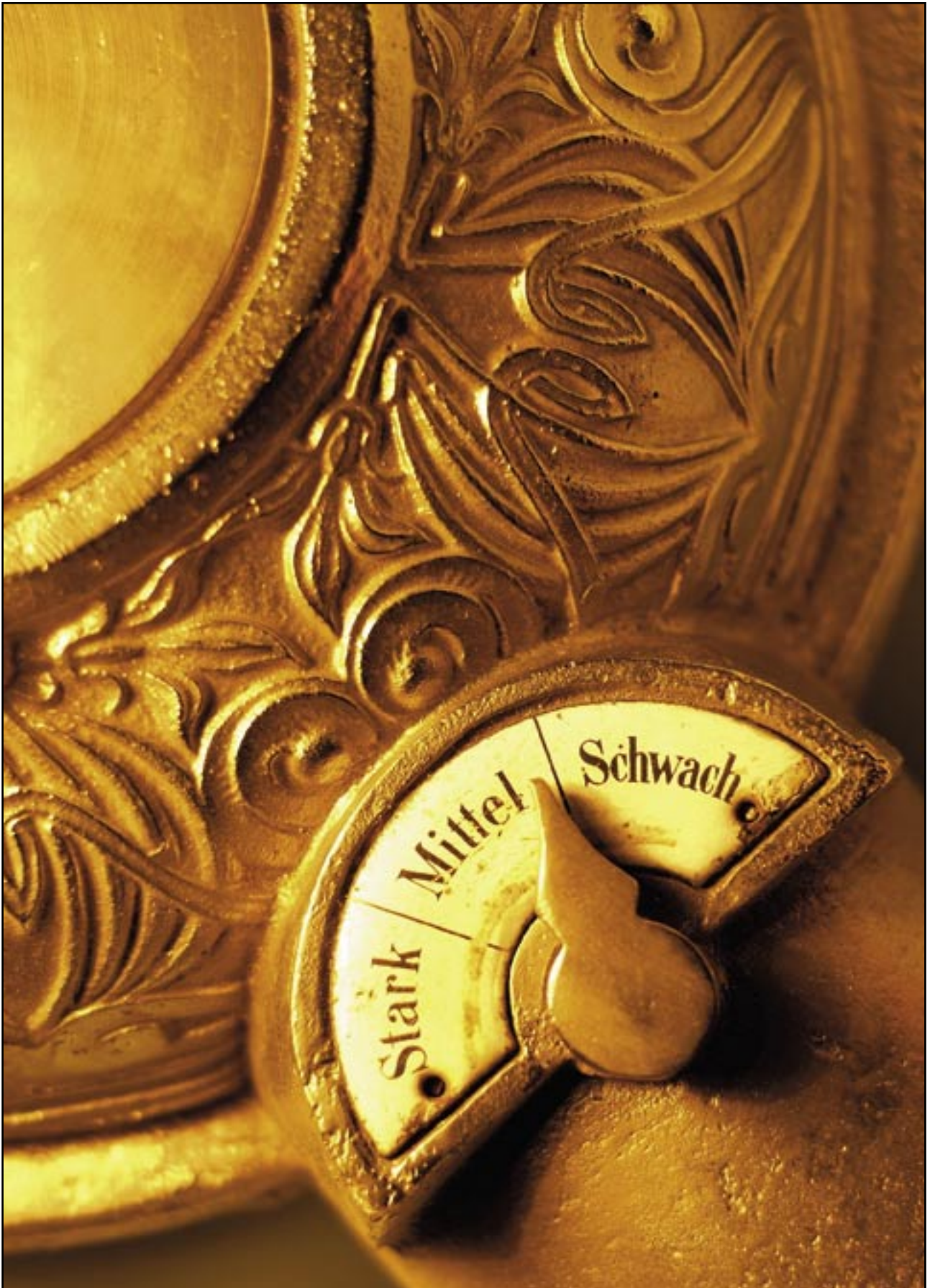
Management společnosti

Ing. Petr Jonas
ředitel

Ing. Stanislava Ciahotná
ekonomický náměstek

Ing. Petr Pavlíček
technický náměstek

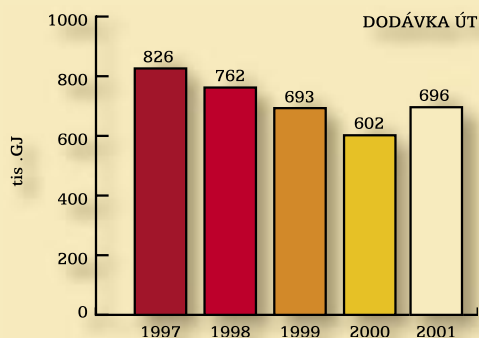




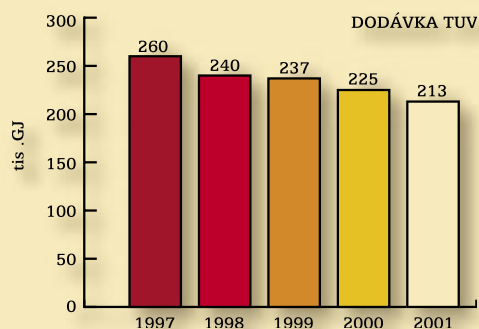
Dodávka tepelné energie pro ústřední vytápění, příprava a dodávka teplé užitkové vody a studené pitné vody

Základní činností společnosti DISTEP a.s. je dodávka tepelné energie pro ústřední vytápění (dále jen ÚT), příprava a dodávka teplé užitkové vody (dále jen TUV) a studené pitné vody (dále jen SPV) na území města Frýdku-Místku.

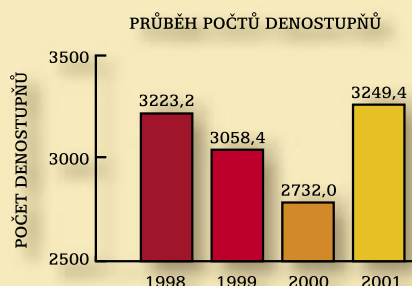
Tepelnou energii nakupujeme od Moravskoslezských tepláren a.s. Ostrava - Teplárna Frýdek-Místek (od ledna roku 2002 Dalkia Morava, a.s.). Pouze 0,46% tepelné energie vyrábíme, a to v pronajaté blokové kotelně na tuhá paliva, ve 4 kogeneračních jednotkách TEDOM 22 a pro vlastní spotřebu v kotelně na zemní plyn. Realizujeme tedy dodávky tepla téměř výhradně formou centrálního zásobování.



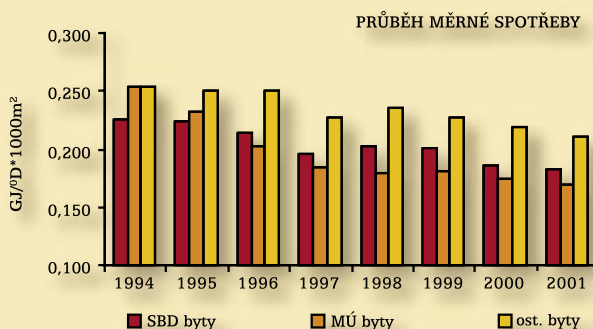
Teplo a TUV dodáváme zákazníkům sekundárními rozvody tepla do 1008 odběrných míst, z nichž 831 je převážně bytového charakteru a 177 míst má převážně nebytový charakter, což jsou především školy, školky, obchody, restaurace apod. Nejvýznamnější místo zauímají tedy domácnosti, kdy jsme v roce 2001 zásobovali teplem 18 276 bytových jednotek. V roce 2001 byly napojeny 34 bytové jednotky a vytápíme o 1 odběrné místo nebytového charakteru více než v roce 2000.



V roce 2001 bylo prodáno 909 455 GJ tepelné energie, z toho obyvatelstvu 764 915 GJ, což je 84 % a ostatním odběratelům 144 540 GJ, což je 16 % z celkového prodeje tepelné energie. Celkový objem dodávek v roce 2001 je o 82 tis. GJ vyšší než objem dodávek DISTEP a.s. v roce 2000. Zvýšení prodeje bylo způsobeno především chladnějším rokem než byl rok 2000, což je patrné z grafu průběhu počtů denostupňů. Měrná spotřeba přepočtená na denostupně se u městských bytů a bytů SBD snížila pouze nepatrně. Nejvíce se měrná spotřeba snížila u bytů ostatních vlastníků.

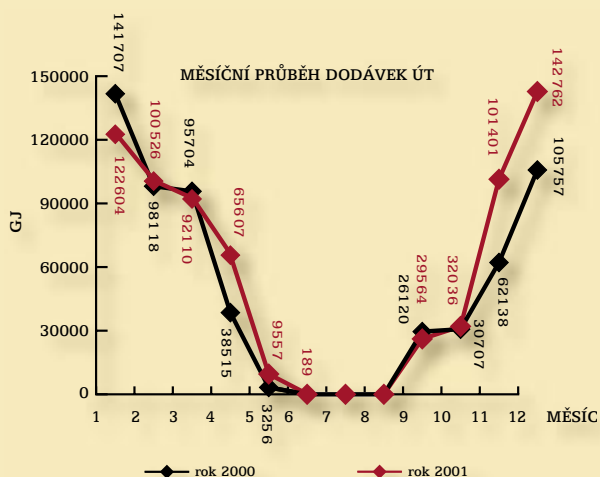


Z celkového prodeje 909 tis. GJ bylo 696 tis. GJ použito pro ústřední vytápění a 213 tis. GJ pro výrobu teplé užitkové vody. Tepelná energie pro ÚT je z 81 % dodávána do domácností a z 19 % ostatním odběratelům. Poměr členění dodávek pro TUV je 94 % domácnostem a 6 % ostatním. Z uvedených údajů je patrné, že většina tepelné energie je spotřebována domácnostmi, což má vliv i na hospodaření společnosti DISTEP a.s. Jsou stále stanoveny tvrdé legislativní podmínky pro kalkulace cen tepla domácnos-



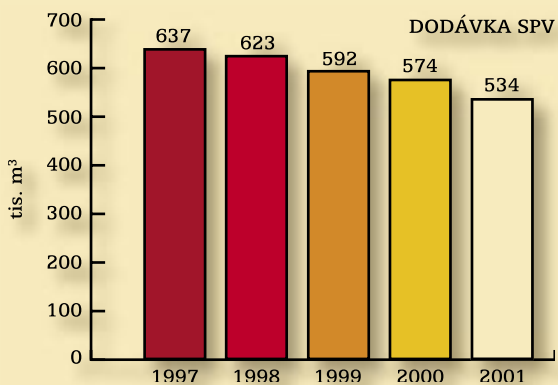
tem. I pro rok 2001 byla cena regulována Výměrem MF ČR, kde byl m.j. stanoven maximální možný procentní nárůst cen tepelné energie pro domácnosti. Platí, že nesmí být cena v průměru za rok 2001 vyšší než průměrná věcně usměrňovaná cena pro domácnosti za rok 2000 zvýšená o 3,5 %. DISTEP a.s. nevyužil tohoto maximálního možného zvýšení, ale naopak cenu pro ÚT domácnostem snížil o 1,84 %.



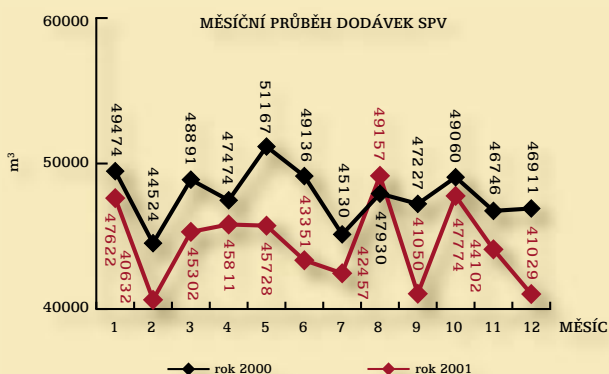


Celkový objem studené pitné vody nakoupené v roce 2001 od SmVaK a.s. činil 1221 tis. m³, což je o 48 tis. m³ méně, než bylo nakoupeno společností DISTEP a.s. v roce 2000. Z toho pro výrobu TUV bylo použito 677 tis. m³ a na SPV 544 tis. m³.

Studená pitná voda byla dodávána v roce 2001 do 400 odběrných míst, z nichž 349 je bytového charakteru a 51 nebytového charakteru. Z celkového objemu prodané SPV ve výši 534 tis. m³ bylo domácnostem dodáno 490 tis. m³ a ostatním odběratelům 44 tis. m³ SPV.



Z výše uvedených údajů vyplývá, že za rok 2001 je ztráta v rozvodech SPV 1,8 %.



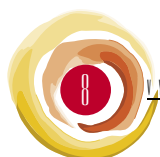
Investice a údržba

Opravy a investice byly prováděny v souladu s plánem oprav a investic schváleným představenstvem DISTEP a. s. Jednotlivé akce byly plánovány a realizovány tak, aby nebyla omezena dodávka tepla pro vytápění a přerušování dodávek TUV bylo minimalizováno.

Investiční akce byly prováděny jak střediskem údržby, tak dodavatelsky. Mezi největší dodavatelsky zajištěné akce realizované v roce 2001 patří rekonstrukce PS 35 v hodnotě 2 860 tis. Kč, rekonstrukce SRT 35 v hodnotě 3 340 tis. Kč, rekonstrukce PS 37 ve výši 2 443 tis. Kč, rekonstrukce SRT 37 v hodnotě 1 130 tis. Kč, rekonstrukce SRT 51 – TUV v hodnotě 2 451 tis. Kč, rekonstrukce SRT 54 – větev A v hodnotě 2 472 tis. Kč, rekonstrukce SRT 54 – větev B v hodnotě 2 414 tis. Kč, rekonstrukce SRT 57 – větev B v hodnotě 2 577 Kč, rekonstrukce SRT 56 – větev A v hodnotě 2 495 tis. Kč, rekonstrukce SRT 44 v hodnotě 6 009 tis. Kč a rekonstrukce SPV 44 v hodnotě 2 230 tis. Kč. Mezi akce realizované střediskem údržby patří především rekonstrukce PS 17 za 1 126 tis. Kč a zařízení PS pro vzduchotechniku 11. ZŠ – PS 66 v hodnotě 685 tis. Kč. Celkové investice byly v roce 2001 provedeny ve výši 50 856 tis. Kč, z toho za 49 342 tis. Kč byly hmotné a za 1 514 tis. Kč nehmotné investice. Celkově bylo proinvestováno v roce 2001 o 13 383 tis. Kč více než v roce 2000.

Základní opravy a údržbu technologického zařízení DISTEP a. s. zajišťuje středisko údržby, které provádí jak preventivní údržbu, tak i velké opravy. Náklady na vnitropodnikovou údržbu v roce 2001 činily 15 259 tis. Kč, což je oproti roku 2000 zvýšení o 4 550 tis. Kč. Převážnou část oprav je nutno provádět v krátkém období mimo topnou sezónu, a proto část je zajišťována dodavatelským způsobem. Opravy dodavatelské byly zrealizovány ve výši 33 992 tis. Kč, což představuje zvýšení o 31 054 tis. Kč oproti roku 2000. Jedná se zejména o opravy měřičů tepla v hodnotě 11 811 tis. Kč, opravu SRT 10 – přípojka k TS – II. etapa, opravu SRT 14 – vnější část, opravu SRT 39 – větev 1, 2 – II. etapa, opravu SRT 03 – větev č. 3, opravu SRT 49 a opravu vnější části SRT 41.

Všechny akce prováděné dodavatelským způsobem, byly realizovány v souladu se zákonem o zadávání veřejných zakázek č. 199/94 Sb. v platném znění. Nabídky na veřejné zakázky byly hodnoceny dle kritérií stanovených v podmínkách veřejných zakázek.



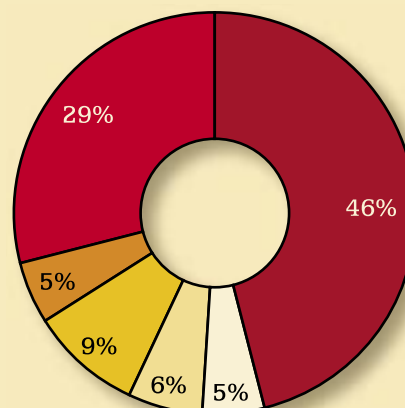
Zaměstnanci

Průměrný přepočtený stav za rok 2001 činil 96 zaměstnanců. V roce 2000 byl průměrný přepočtený stav rovněž 96 zaměstnanců.

Fyzický stav zaměstnanců k 31.12. 2001 byl 96, z toho je 33 žen. Při srovnání s rokem 2000 nedošlo ke změně v počtech zaměstnanců. Kvalifikační struktura je ustálená a odpovídá složení minulých let. Zaměstnanci jsou pravidelně proškolení dle jejich zaměření a klade se důraz především na zkvalitnění vystupování a jednání se zákazníky. Zaměstnancům jsou poskytovány výhody vyplývající z kolektivní smlouvy uzavřené pro rok 2001.

Kvalifikační struktura dle vzdělání:

základní 6, vyučen (bez maturity) 43, vyučen (s maturitou) 5, střední všeobecné 5, střední odborné 28, vysokoškolské 9.



STRUKTURA ZAMĚSTNANCŮ

Vyuč. bez mat. (46%)	VŠ (9%)
SŠ odborné (29%)	Základní (6%)
Vyuč. s mat. (5%)	SŠ všeobecné (5%)

Ukazatelé produktivity

		1999	2000	2001
Výnosy/přepočtený počet prac.	tis.Kč/os.	3420,89	3318,09	3873,24
Výnosy/počet odprac. hodin	tis.Kč/hod.	1,99	1,99	2,47
Tržby (601,602)/přepoč.p počet prac.	tis.Kč/os.	3305,23	3167,46	3518,94
Tržby (601,602)/počet odprac.hod.	tis.Kč/hod.	1,93	1,90	2,24
Tržby (601,602)-náklady (501,502,503)/přepoč.p počet prac.	tis.Kč/os.	1139,03	1091,64	1181,20
Tržby (601,602)-náklady (501,502,503)/počet odprac.hodin	tis.Kč/hod.	0,66	0,65	0,75
Tržby (601,602)-náklady (501,502,503,521)/přepoč.p počet prac.	tis.Kč/os.	975,51	916,28	986,98
Tržby (601,602)-náklady (501,502,503,521)/počet odprac.hod.	tis.Kč/hod.	0,57	0,55	0,63

Všechny ukazatele produktivity společnosti DISTEP a.s. vykazují oproti roku 2000 výrazné zlepšení při stejném počtu zaměstnanců, což je způsobeno především nárůstem tržeb z prodeje tepla. Tyto jsou závislé hlavně na klimatických podmínkách a chování našich zákazníků. Ukazatele produktivity přepočtené na počet odpracovaných hodin vzrostly rovněž, a to především vlivem změny pracovní doby v souladu se zákoníkem práce. Nejdůležitější ukazatel tržby (601, 602)/přepočt. počet prac. ve výši 3 518,94 Kč/os. je zcela srovnatelný s jinými teplárenskými společnostmi, či spíše nadprůměrný.





Ekologie

Nakládání s odpady v podniku DISTEP a.s. je v souladu s platnou legislativou.

Celkem DISTEP a.s. v roce 2001 vyprodukovala 243,8t odpadů, což je o 364,9t méně než v roce 2000. Důvodem je struktura akcí prováděných střediskem údržby, kdy v roce 2000 byly prováděny především rekonstrukce SRT náročnější na likvidaci odpadu (skelná vata, beton, zemina, apod.), než struktura rekonstrukcí realizovaných v roce 2001, které se zaměřily spíše na investice strojních částí PS. Likvidace převážné části odpadů je zabezpečována smluvně skladováním prostřednictvím společností Frýdecká skládka a.s., Frýdek-Místek a KOVO TRADING, Frýdek-Místek. Likvidace 1070 kg nebezpečných odpadů byla provedena prostřednictvím oprávněné organizace HT SLUŽBY s.r.o., Ostrava. Je to o 700 kg více než v roce 2000. Nárůst je způsoben především likvidací motorových olejů, kdy naběhly výměny olejů a rozšířil se vozový park.

V oblasti daných emisních limitů kotelny provozované společností DISTEP a.s. byly zákonem stanovené emisní limity dodrženy.

Zeleň poškozená při provádění oprav a rekonstrukcí SRT a vodovodního řadu je v souladu s rozhodnutími příslušných odborů MěÚ ve Frýdku-Místku obnovována, resp. je prováděna náhradní výsadba mimo ochranná pásma SRT.

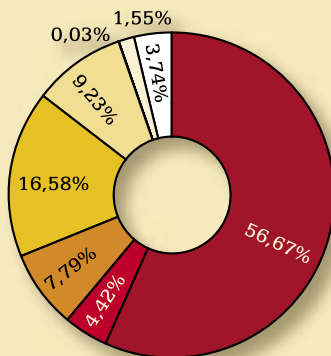




Tvorba hospodářského výsledku a rozdělení zisku

Společnost DISTEP a.s. vytvořila za rok 2001 hospodářský výsledek před zdaněním ve výši 26 024 tis. Kč, což představuje zvýšení o 18 918 tis. Kč oproti roku 2000, ve kterém bylo dosaženo zisku před zdaněním ve výši 7 106 tis. Kč.

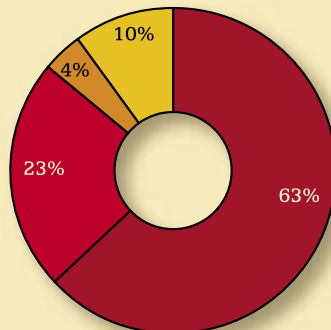
STRUKTURA NÁKLADŮ



Nákup tepla (56,67%)	Odpisy (9,23%)
Nákup SPV (4,42%)	Finanční nákl. (0,03%)
Osobní nákl. (7,79%)	Materiál a palivo (1,55%)
Služby (16,58%)	Ost. prov. náklady (3,74%)

Celkové náklady v roce 2001 činily 345 807 tis. Kč, z nichž rozhodující podíl je v nákupu tepla. Došlo ke zvýšení nákladů oproti roku 2000 o 34 377 tis. Kč.

STRUKTURA VÝNOSŮ



Tržby za ÚT (63%)	Tržby za SPV (4%)
Tržby za TUV (23%)	Ost. tržby (10%)

Celkové výnosy činily 371 831 tis. Kč, z toho tržby za prodej tepla pro ÚT 233 097 tis. Kč, za TUV 85 750 tis. Kč, za SPV 15 876 tis. Kč a ostatní 37 108 tis. Kč. Oproti roku 2000 došlo ke zvýšení celkových výnosů o 53 295 tis. Kč.

Tvorba zisku	Kč
Provozní hospodářský výsledek	22 024 887,64
Hospodářský výsledek z finančních operací	3 845 860,95
Mimořádný hospodářský výsledek	153 515,10
Hospodářský výsledek před zdaněním	26 024 263,69
Daň z příjmů	-
Hospodářský výsledek za účetní období	26 024 263,69

Rozdělení zisku	Kč
Příděl do rezervního fondu	1 301 213,18
Příděl do sociálního fondu	696 655,14
Dividendy	5 100 000,00
Tantiémy	-
Ostatní užití zisku (úhrada ztráty minul. let)	-
Nerozdělený zisk	18 926 395,37
Celkem	26 024 263,69

Hospodářský výsledek daňový	Kč
Účetní hospodářský výsledek	+ 26 024 264,00
Výdaje, které se neuznávají za výdaje vynaložené na dosažení zisku	+ 2 508 492,00
Rozdíl, o který daňové odpisy převyšují účetní	- 7 385 771,00
Částky, o které lze podle § 23, odst.3, písm. c) zákona snížit hosp. výsledek nebo o rozdíl mezi příjmy a výdaji	- 27 611 519,00
Příjmy a částky podle § 23 odst.4, s výjimkou příjmu podle § 23, odst.4 písm. a) a b) zákona nezahrnované do základu daně	- 61 075,00
Základ daně	- 6 525 609,00
Celkem daň z příjmu	0,00

Financování a likvidita

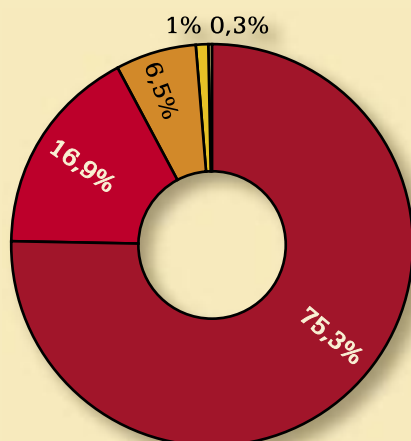
Vývoj finanční situace společnosti v roce 2001 byl příznivý. Společnost vykazovala trvalou platební schopnost.

	2000	2001
Stav finan. majetku ke konci roku činil	115 971 tis. Kč	76 434 tis. Kč
a byl uložen		
na běžných účtech u bank	1 732 tis. Kč	41 069 tis. Kč
v pokladně společnosti	99 tis. Kč	100 tis. Kč
ceniny	160 tis. Kč	193 tis. Kč
krátkodobý fin. majetek - směňky	112 280 tis. Kč	35 072 tis. Kč
peníze na cestě	1 700 tis. Kč	-

Celková hodnota aktiv po snížení o oprávký a opravné položky se snížila oproti roku 2000 o 401 tis. Kč a dosáhla výše 452 634 tis. Kč. Rozhodující podíl na celkovém majetku (75,3%) mají stálá aktiva ve výši 341 053 tis. Kč. Jsou tvořena především dlouhodobým hmotným a nehmotným majetkem. Oběžná aktiva ve výši 110 202 tis. Kč představují 24,4% majetku společnosti a jsou tvořeny finančním majetkem z 69,4%, zásobami z 4,1%, pohledávkami z 26,5%. Ostatní aktiva jsou ve výši 1 379 tis. Kč (0,3% z celkových aktiv).

Pohledávky po lhůtě splatnosti v roce 2000 činily 13 214 tis. Kč a v roce 2001 pohledávky po lhůtě splatnosti činily 13 517 tis. Kč (stav k 31. 12. 2001). Z toho nově neuhrazených pohledávek vystavených v roce 2001 se lhůtou splatnosti do 31. 12. 2001 bylo za 47 tis. Kč. V roce 2000 neuhrazených nově vzniklých pohledávek bylo za 55 tis. Kč. Ze srovnání těchto stavů je patrné, že došlo ke snížení nově vzniklých neuhrazených pohledávek.

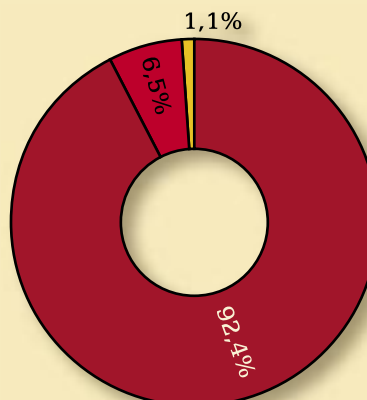
STRUKTURA MAJETKU - AKTIVA (%)



Hmot. a nehm. inv. majetek (75,3%)
 Finanční majetek (16,9%)
 Krátkodobé pohledávky (6,5%)

Zásoby (1%)
 Ostatní aktiva (0,3%)

STRUKTURA MAJETKU - PASIVA (%)



Vlastní jmění (92,4%)
 Krátkodobé závazky (6,5%)
 Ostatní pasiva (1,1%)

Na krytí majetku se podílí vlastní kapitál ve výši 418 136 tis. Kč (92,4%) a cizí zdroje včetně ostatních pasiv ve výši 34 498 tis. Kč (7,6%). Vlastní kapitál je tvořen vedle základního kapitálu ve výši 355 240 tis. Kč zákonem rezervním fondem ve výši 4 546 tis. Kč, sociálním fondem 29 tis. Kč, nerozděleným ziskem minulých let ve výši 32 297 tis. Kč a hospodářským výsledkem běžného účetního období 26 024 tis. Kč. Cizí zdroje tvoří krátkodobé závazky ve výši 29 384 tis. Kč. Ostatní pasiva (přechodné účty) jsou ve výši 5 114 tis. Kč. Oproti roku 2000 došlo ke snížení podílu cizích zdrojů a ostatních pasiv z 13,3% na 7,6%. Ke snížení došlo z důvodu čerpání ostatních rezerv ve výši 26 384 tis. Kč.

Celkovou finanční situaci společnosti charakterizují základní finanční ukazatele k 31.12. 2001:

	r. 1998	r. 1999	r. 2000	r. 2001
Ukazatelé rentability:				
rentabilita vlastního jmění (%)	3,09	1,92	0,61	6,22
rentabilita tržeb (%)	3,60	2,27	0,78	7,70
rentabilita aktiv (%)	2,64	1,67	0,53	5,75
Ukazatelé likvidity:				
peněžní likvidita	2,253	2,877	3,999	2,601
pohotovlá likvidita	2,641	3,300	4,300	3,595
běžná likvidita	2,742	3,425	4,481	3,750
Ukazatelé aktivity:				
relativní vázanost stálých aktiv	1,051	1,015	1,058	1,010
doba obratu zásob (dny)	4	4	6	5
doba obratu pohledávek (dny)	16	15	11	32
Ukazatel zadluženosti:				
věřitelské riziko	0,125	0,119	0,122	0,065

V loňském roce došlo ke změně v metodice výpočtu jednotlivých ukazatelů. Všechny ukazatele od roku 1998 jsou z důvodu srovnatelnosti v časové řadě přepočteny dle nové metodiky. Důvodem změny byla potřeba srovnání finančních ukazatelů s ostatními teplárenskými společnostmi.

Ukazatelé rentability (míry zisku) jsou jedni z nejdůležitějších ukazatelů finanční analýzy společnosti. Řadíme k nim ukazatele rentability vlastního jmění = zisk po zdanění / vlastní jmění; rentability tržeb = zisk po zdanění / tržby a rentability aktiv = zisk po zdanění / aktiva. Všechny uvedené ukazatele rentability zaznamenaly výrazné zlepšení oproti roku 2000, což je způsobeno nárůstem zisku v roce 2001.

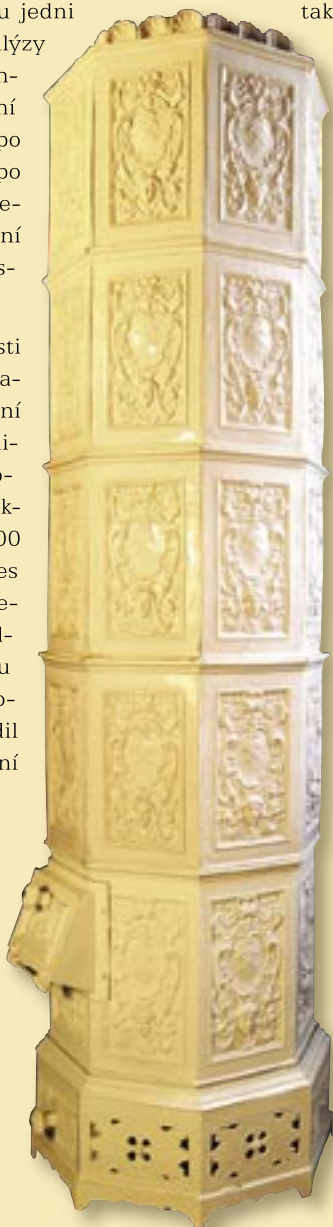
Ukazatelé likvidity vypovídají o schopnosti společnosti hradit své závazky. Veškeré ukazatele likvidity (peněžní likvidita = finanční majetek / krátkodobé závazky; pohotová likvidita = (oběžná aktiva – zásoby) / krátkodobé závazky; běžná likvidita = oběžná aktiva / krátkodobé závazky) oproti roku 2000 klesly vlivem poklesu oběžných aktiv. Pokles oběžných aktiv je způsoben zejména poklesem finančního majetku. Ke snížení hodnoty ukazatelů likvidity došlo i v důsledku mírného zvýšení krátkodobých závazků. Pokles oběžného a finančního majetku zbrzdil růst likvidity společnosti, přesto ve srovnání

s ostatními teplárenskými společnostmi dosahují nadprůměrných hodnot, což je pro společnost velice příznivé.

Ukazatelé aktivity měří schopnost podniku využívat vložených prostředků: měří celkovou rychlost jejich obratu nebo rychlost obratu jejich jednotlivých složek a hodnotí tak vázanost kapitálu v určitých formách aktiv.

Ukazatel relativní vázanosti stálých aktiv = stálá aktiva / tržby je měřítkem celkové produkční efektivity. Vlivem růstu stálých aktiv i tržeb došlo v roce 2001 k poklesu relativní vázanosti stálých aktiv. Čím je ukazatel nižší, tím lépe a navíc je jeden z nejnižších v porovnání s ostatními teplárenskými společnostmi. U ukazatele doby obratu zásob = zásoby / tržby / 365, tj. počet dnů, ve kterých jsou zásoby vázány v podnikání došlo ke snížení vlivem snížení zásob. Úroveň stavu zásob je však na takové úrovni, která zajišťuje plynulý odbyt a zásobování materiálem. Doba obratu pohledávek je průměrný počet dní, po nichž naši odběratelé zůstávají dlužní. Růst krátkodobých pohledávek za současného růstu tržeb vedl k růstu doby obratu pohledávek.

Ukazatel věřitelského rizika = cizí zdroje / aktiva se vlivem poklesu celkových závazků snížil, a proto i míra rizika zůstává nadále podprůměrná.





Finanční výkazy

Výkaz zisků a ztrát (v tis. Kč)

		běžný rok	minulý rok
I+II	Výkony a prodej zboží	339 068	308 472
I+II.1.	z toho: tržby za prodej vl. vyr., služeb a zboží	337 818	304 076
II.2	Změna stavu vnitř. zás. vl. výroby	-	-
II.3	Aktivace	1 250	4 396
A+B	Výkon. spotřeba a náklady na prod. zboží	281 766	222 077
+	Přidaná hodnota	57 302	86 395
C	Osobní náklady	26 928	24 355
E	Odpisy nehm. a hm. inv. majetku	31 924	48 401
IV+V	Zúčtování rezerv, opr. položek a čas. rozl. provozních výnosů	27 620	3 521
G+H	Tvorba rezerv, oprav.položek a čas. rozl. provozních nákladů	739	8 164
III+VI+VII	Jiné provozní výnosy	1 054	3 074
D+F+I+J	Jiné provozní náklady	4 361	7 639

		běžný rok	minulý rok
°	Provozní hosp. výsledek	22 024	4 431
XI+XII	Zúčtování rezerv a opr. položek do finančních výnosů	-	-
L+M	Tvorba rezerv a opravných položek na finanční náklady	-	-
VIII+IX+X+ XIII+ XIV+XV	Jiné finanční výnosy	3 934	3 469
K+N+O+P+R	Jiné finanční náklady	88	5 278
°	Hosp. výsledek z fin. operací včetně daně z příjmu z běžné činnosti	3 846	-1 809
°°	Hosp. výsledek za běž. činnost	25 870	2 622
XVI	Mimořádné výnosy	155	1
S+T	Mimořádné náklady	1	222
°	Mimořádný hosp. výsledek	154	-221
°°°	Hospodářský výsledek za účet. období	26 024	2 401

Rozvaha (v tis. Kč)

Aktiva		běžný rok	minulý rok
	Aktiva celkem	452 634	453 035
A	Pohledávky za upsaný vl. kapitál	-	-
B	Stálá aktiva	341 053	321 623
B.I.	dlouhodobý nehmotný majetek	1 372	438
B.II.	dlouhodobý hmotný majetek	339 681	321 185
B.III.	dlouhodobý finanční majetek	-	-
B.III.1.	z toho: podíl. cen. papíry a vklady v podn.s rozhodujícím vlivem	-	-
C	Oběžná aktiva	110 202	129 948
C.I.	zásoby	4 556	4 740
C.II.	dlouhodobé pohledávky	-	-
C.III.	krátkodobé pohledávky	29 212	9 237
C.IV.	finanční majetek	76 434	115 971
D	Ostatní aktiva	1 379	1 464

Pasiva		běžný rok	minulý rok
	Pasiva celkem	452 634	453 035
A	Vlastní kapitál	418 136	392 713
A.I.	základní kapitál	355 240	355 240
	z toho: zákl. kapitál zapsané v OR	323 740	323 740
A.II.	kapitálové fondy	-	-
A.III.	fondy tvořené ze zisku	4 575	4 493
A.IV.	hosp. výsledek minulých let	32 297	30 579
A.V.	hosp. výsledek účet. období	26 024	2 401
B.	Cizí zdroje	29 384	55 397
B.I.	rezervy	-	26 395
B.II.	dlouhodobé závazky	-	-
B.III.	krátkodobé závazky	29 384	29 002
B.IV.	bankovní úvěry a výpomoci	-	-
B.IV.1.	z toho: dlouhodobé bank. úvěry	-	-
C.	Ostatní pasiva	5 114	4 925



Komentář k finančním výkazům

Příloha k účetní závěrce za rok 2001

I. Obecné údaje

1. Popis účetní jednotky

Obchodní firma: DISTEP a. s.
zapsána v obchodním rejstříku
Krajského soudu v Ostravě oddíl B,
vločka 1205

Sídlo: Frýdek-Místek, Ostravská 961,
PSČ 738 01

Identifikační číslo: 65 13 80 91

DIČ: 362-65138091

Právní forma: akciová společnost

Datum vzniku: 14. 2. 1996

Předmět činnosti:

- výroba tepla
- rozvod tepla
- vodoinstalatérství
- opravy motorových vozidel
- ostatní služby převážně osobního charakteru
- koupě zboží za účelem jeho dalšího prodeje a prodej
- zprostředkování obchodů, zakázek, služeb, reklamy
- výroba, opravy a montáž měřidel
- topenářství
- výroba, instalace a opravy elektrických strojů a přístrojů
- výroba, montáž, opravy, rekonstrukce, revize a zkoušky vyhrazených tlakových zařízení, kotlů a tlakových nádob, periodické zkoušky nádob na plyny
- výroba, instalace a opravy elektronických zařízení
- provozování vodovodu a kanalizací
- finanční leasing a ostatní formy leasingu formou pronájmu movitých věcí
- silniční motorová doprava nákladní
- podnikání v oblasti nakládání s odpady

Osoby podílející se na základním jmění účetní jednotky:

Jediným akcionářem ve sledovaném a minulém účetním období je Město Frýdek-Místek se sídlem ve Frýdku-Místku, Radniční 1148, Frýdek-Místek.

Statutární orgán - představenstvo:

předseda představenstva: PhDr. Zdeněk Stolař
místopředseda představenstva: Ing. Petr Rafaj
členové představenstva: Ing. Vladimír Pavlosek
Ing. Petr Jonas
Ing. Jaroslav Chýlek

Jednání:

Jménem společnosti je oprávněno jednat představenstvo, a to buď společně všichni členové představenstva nebo společně předseda nebo místopředseda a jeden člen představenstva anebo jeden člen představenstva, který k tomu byl představenstvem písemně pověřen.

Dozorčí orgán - dozorčí rada:

předseda:
JUDr. Miroslav Dokoupil
místopředseda:
Ing. Petr Pavlíček
členové:
Ing. Petr Konůpka
Ing. Stanislava Ciahotná
MUDr. Petr Kozák
Ing. Jan Roháč, CSc.

Změny a dodatky provedené v účetním období v obchodním rejstříku:

nebyly zapsány žádné změny ani dodatky

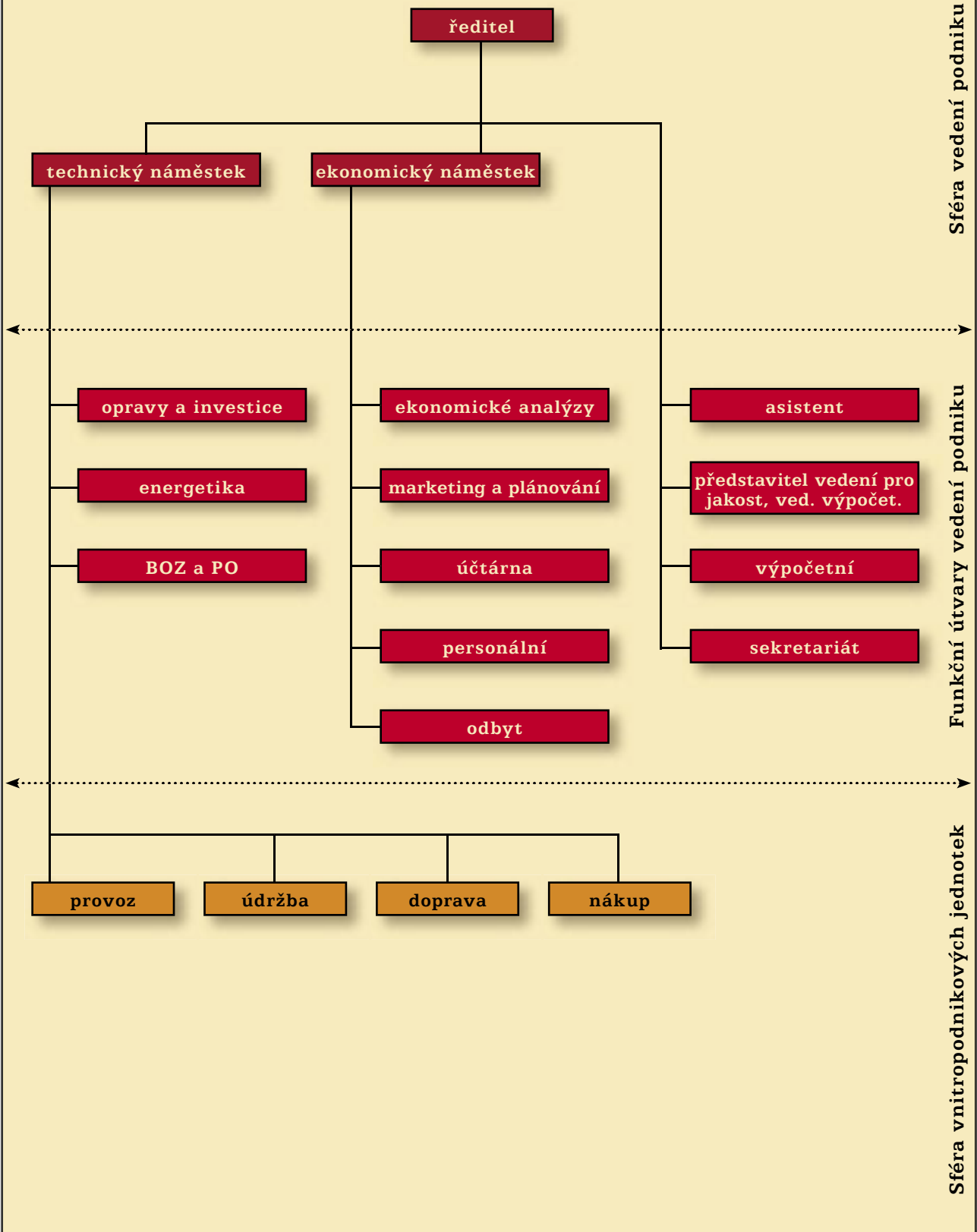
Změny a dodatky provedené k dnešnímu dni v obchodním rejstříku:

dne 28.05.2002 bylo zapsáno zvýšení základního kapitálu na 355 240 000,- Kč





Organizační schéma



2. Zaměstnanci společnosti, osobní náklady (v tis. Kč)

	Počet zaměstnanců celkem		Z toho řídicích pracovníků	
	Sledované účetní období	Předchozí účetní období	Sledované účetní období	Předchozí účetní období
Průměrný počet zaměstnanců	97	97	3	3
Mzdové náklady	18 645	16 834	1 919	1 626
Odměny členům orgánů společnosti	801	748	801	748
Náklady na sociální zabezpečení za podnik	6 529	5 881	684	580
Sociální náklady	953	892	25	25
Osobní náklady celkem	26 928	24 355	3 429	2 979

3. Poskytnutá peněžitá či jiná plnění:

Ke dni 31. 12. 2001 neposkytl DISTEP a.s. žádné půjčky, úvěry ani ostatní plnění, jak v peněžní tak v naturální formě akcionářům, členům statutárních, dozorčích a řídicích orgánů, včetně bývalých členů těchto orgánů, vyjma bezplatného užívání osobních automobilů členům managementu.

II. Informace o použitých účetních metodách, obecných účetních zásadách a způsobech oceňování

Podnik provádí účetnictví v soustavě podvojného účetnictví a řídí se zákonem č. 563/1991 Sb. o účetnictví v platném znění. Účetnictví provádí na základě účetních dokladů na počítači podle uživatelského programu Účet - verze 5.50 Ing. M. Buka Software.

1. Způsob ocenění majetku:

• Zásoby materiálu jsou oceňovány v pořizovacích cenách. Při účtování zásob postupuje podnik podle způsobu A. Zásoby stejného druhu se vedou v ocenění, kdy první cena pro ocenění přírůstku zásob se použije jako první cena pro ocenění úbytku zásob. Do cen zásob byly v roce 2001 zahrnuty náklady za přepravné dodavatelským i vlastním způsobem, celní poplatky a spotřební obaly. Náklady související s pořízením zásob, které nejsou zahrnuty do pořizovací ceny příslušného druhu materiálu se sledují na samostatném analytickém účtu a rozpouštějí se do nákladů v závislosti na spotřebě příslušné skupiny materiálu, k němuž se tyto náklady vztahují.

• Úplatně nově pořízený majetek byl v roce 2001 oceňován v pořizovacích cenách.

• Hmotný dlouhodobý majetek vytvořený vlastní činností byl oceňován vlastními náklady ve složení: přímé náklady, výrobní a správní režie.

2. Opravné položky k majetku:

Opravné položky k pohledávkám byly tvořeny podle zákona č. 586/92 Sb. o daních z příjmů, ve znění pozdějších předpisů, vyplývající z novely č. 149/95 Sb. a podle zákona č. 593/92 Sb. o rezervách.

Podle zákona č. 586/92 Sb. a ve znění pozdějších předpisů byla v roce 2001 u neuhrazených pohledávek, jejichž termín splatnosti nastal do konce roku 1994, daňově odepsána částka 1 117 426,20 Kč. Podle zákona č. 593/92 Sb. byla daňově odepsána částka 311 780,80 Kč, v roce 2001 byla vytvořena nedaňová (účetní) položka k pohledávkám ve výši 427 273,07 Kč.

Opravné položky k	Zůstatek k 1. 1.		Tvorba		Zúčtování		Zůstatek k 31. 12.	
	v tis. Kč		v tis. Kč		v tis. Kč		v tis. Kč	
	2000	2001	2000	2001	2000	2001	2000	2001
- pohledávkám - zákonné	2 265	1 845	101	320	521	192	1 845	1 973
- pohledávkám - ostatní	3 430	1 226	38	427	2 242	1 217	1 226	436
Celkem	5 695	3 071	139	747	2 763	1 409	3 071	2 409



3. Odpisování

Odpisový plán je vydáván na základě zákona o účetnictví č. 563/91 Sb. a je součástí vnitropodnikových směrnic. Pro stanovení účetních i daňových odpisů se vychází ze zatřídění dlouhodobého hmotného a nehmotného majetku do standardní klasifikace produkce (dále jen SKP).

Aktualizaci odpisového plánu provádí technický úsek na základě posouzení stupně opotřebení, případně dojde-li k podstatným změnám podmínek v průběhu používání majetku, a to vždy k 1. 1. příslušného roku.

Nově pořízený dlouhodobý majetek se zařadí do stanovených odpisových skupin a dle doby odpisování se vypočte rovnoměrný odpis. Roční odpis se stanoví dle níže uvedené tabulky:

Odpisová skupina	Doba odpisování	Roční odpis v %
1	4	25,0
2	8	12,5
3	15	6,7
4	30	3,4
5	45	2,2

Dlouhodobý majetek se odepisuje rovnoměrně, a to od měsíce zařazení do používání. Zařazením do užívání (uvedení do provozu) se rozumí nabytí právní moci kolaudačního rozhodnutí.

Pro majetek nabytý vkladem Města Frýdek-Místek oceněný znalci, který Město Frýdek-Místek získalo privatizací podniku TEPLA Frýdek-Místek, s. b. p., jsou stanoveny individuální sazby (tzn. rozdílné od nově pořízeného ma-

jetku) na každý hmotný a nehmotný majetek na základě reálného posouzení doby použitelnosti a pro zachycení věrného obrazu opotřebení.

Odpisy jsou stanoveny na skutečnou míru opotřebení k 31. 12. příslušného roku dle přílohy k odpisovému plánu.

Drobným dlouhodobým nehmotným majetkem jsou majetkové složky nehmotného majetku, jejichž ocenění je 60 000,- Kč a nižší, zároveň vyšší než 1 000,- Kč a doba použitelnosti delší než 1 rok. Tento majetek se odepisuje ve výši 100 % při zařazení do používání. Majetek do 1 000,- Kč se účtuje do nákladů na účet 518 – Ostatní služby.

V případě úplatného zřízení věcného břemene v ocenění nad 10 000,- Kč se jedná o pořízení drobného dlouhodobého nehmotného majetku a je tak v něm účtováno po dobu odpisování 5 let. Zřízená věcná břemena do 10 000,- Kč se zúčtují přímo do nákladů společnosti.

Drobným dlouhodobým hmotným majetkem jsou samostatné movité věci, jejichž ocenění je 40 000,- Kč a nižší, zároveň vyšší než 1 000,- Kč a doba použitelnosti delší než 1 rok. Tento majetek se odepisuje ve výši 100 % při zařazení do používání. Majetek do 1 000,- Kč se účtuje do nákladů na účet 501 – Spotřeba materiálu.

Pořízení měřičů tepla a vodoměrů do 40.000,- Kč se účtuje přímo do nákladů.

Změny odpisování jsou zachyceny v příloze k odpisovému plánu.

III. Doplňující informace k rozvaze a výsledovce

1. Hmotný a nehmotný dlouhodobý majetek, včetně přírůstku a úbytku dlouhodobého majetku (v tis. Kč)

	Pořizovací cena		Oprávký		Zůstatková cena		Přírůstek	Úbytek
	31.12.01	31.12.00	31.12.01	31.12.00	31.12.01	31.12.00	2001	2001
Budovy a haly	467 041	429 997	244 421	233 946	222 620	196 051	37 044	10 475
Stroje a zařízení	320 714	321 584	209 191	202 171	111 523	119 413	12 376	20 266
Software-DNM	957	808	825	623	132	185	274	327
Software-NM	653	653	653	504	0	149	-	149
Nehm. výsl. výzkumné	1 254	300	300	196	954	104	954	104
Drobný hm. majet.	5 247	5 012	5 247	5 012	0	-	395	395
Umělecká díla	255	238	-	-	255	238	17	-
Pozemky	4 260	4 005	-	-	4 260	4 005	255	-
Celkem	800 381	762 597	460 637	442 452	339 744	320 145	51 315	31 716

Společnost nevládní majetek dlouhodobé spotřeby, který by nebyl uveden v rozvaze.

Společnost nemá majetek zatížený zástavním právem.

Skutečné inkasované úhrady z prodeje stálých aktiv (tj. investičního majetku a nedokončených investic) jsou ve výši 293 tis. Kč.

2. Stav pohledávek

Pohledávky po lhůtě splatnosti (v tis. Kč)		
Počet dnů	Sledované období	Předchozí období
Do 30 dnů	171	18
30 – 90 dnů	6	1
91 a více dnů	13 517	13 214

3. Vlastní jmění

a) Popis změn vlastního jmění (v tis. Kč)

	Sledované období	Předchozí období
Základní kapitál	355 240	355 240
Zákonný rezervní fond	4 546	4 426
Statutární fondy – sociální	29	67
Nerozdělený zisk min.období	32 297	30 579
Hospodářský výsledek	26 024	2 401
Vlastní jmění celkem	418 136	392 713

• Společnost byla založena zakladatelskou listinou ze dne 31. 10. 1995 - jediným zakladatelem Městem Frýdek-Místek a peněžítým vkladem 1 000 000,- Kč.

• Mimořádná valná hromada dne 26. 3. 1996 rozhodla o zvýšení základního jmění z 1 000 000,- Kč na 476 240 000,- Kč peněžítým a nepeněžítým vkladem ve výši 475 240 000,- Kč. Výše uvedené základní jmění bylo ke dni 30. 8. 1996 zapsáno v obchodním rejstříku vedeného Krajským obchodním soudem v Ostravě.

Akcie:

475ks akcií na jméno ve jmenovité hodnotě 1 000 000,- Kč
1240ks akcií na jméno ve jmenovité hodnotě 1 000,- Kč

• Mimořádná valná hromada dne 3. 12. 1996 rozhodla o zvýšení základního jmění ze 476 240 000,- Kč na 611 526 000,- Kč peněžítým vkladem jediného akcionáře Města Frýdek-Místek ve výši 135 286 000,- Kč. Výše uvedené základní jmění bylo ke dni 9. 2. 1998 zapsáno v obchodním rejstříku vedeného Krajským obchodním soudem v Ostravě.

Akcie:

610ks kmenových akcií na jméno ve jmenovité hodnotě 1 000 000,- Kč
1526ks kmenových akcií na jméno ve jmenovité hodnotě 1 000,- Kč

• Valná hromada ze dne 22. 7. 1997 rozhodla o snížení základního jmění ve výši 287 786 000,- Kč. Snížení základního jmění je za účelem úhrady ztráty, kterou spo-

lečnost vykazala k 31. 12. 1996 ve výši 287 804 325,- Kč. Ztráta je uhrazena z emisního ážia ve výši 67 530,- Kč a snížením základního jmění v rozsahu 287 786 000,- Kč; částka 795,- Kč je ponechána na neuhrazené ztrátě minulých let. Snížení základního jmění se provede vzetím akcií z oběhu, a to bezúplatně.

Základní jmění je sníženo z 611 526 000,- Kč na 323 740 000,- Kč. Zapsáno u Krajského obchodního soudu v obchodním rejstříku dne 24. 5. 1999.

Akcie:

323 ks kmenových akcií na jméno po 1 000 000,- Kč jmenovité hodnoty

740 ks kmenových akcií na jméno po 1 000,- Kč jmenovité hodnoty

• Valná hromada ze dne 16. 12. 1997 rozhodla o zvýšení základního jmění z 323 740 000,- Kč na 355 240 000,- Kč peněžítým vkladem jediného akcionáře ve výši 31 500 000,- Kč.

Akcie:

354 ks kmenových akcií na jméno po 1 000 000,- Kč jmenovité hodnoty

1240 ks kmenových akcií na jméno po 1 000,- Kč jmenovité hodnoty

Tato změna není dosud zapsána v obchodním rejstříku.

• K 31. 12. 2001 je zapsán v obchodním rejstříku základní kapitál

ve výši 323 740 000,- Kč.

b) Rozdělení hospodářského výsledku z předchozího účetního období

Valnou hromadou ze dne 28. 5. 2001 byl rozdělen hospodářský výsledek – zisk za rok 2000 takto:

Hospodářský výsledek rok 2000 (zisk)	2 400 329,47 Kč
Příděl do rezervního fondu	120 016,47
Příděl do sociálního fondu	562 690,71
Nerozdělený zisk	1 717 622,29



c) Schválený návrh na rozdělení zisku

Tvorba a rozdělení hospodářského výsledku

Tvorba zisku	Kč
Provozní hospodářský výsledek	22 024 887,64
Hospodářský výsledek z finančních operací	3 845 860,95
Mimořádný hospodářský výsledek	153 515,10
Hospodářský výsledek před zdaněním	26 024 263,69
Daň z příjmů	0
Hospodářský výsledek za účetní období	26 024 263,69

Rozdělení zisku	Kč
Příděl do rezervního fondu	1 301 213,18
Příděl do sociálního fondu	696 655,14
Dividendy	5 100 000,00
Tantiémy	-
Ostatní užití zisku	-
Nerozdělený zisk	18 926 395,37
Celkem	26 024 263,69

d) Základní kapitál

Základní kapitál společnosti dle účetní závěrky vedený na úč. č. 411 činí k 31. 12. 2001 355 240 000,- Kč.

Akcie:

323 ks kmenových akcií na jméno o jmenovité hodnotě 1 000 000,- Kč, jež mají listinnou podobu, emisní kurs je shodný se jmenovitou hodnotou těchto akcií

a

740 ks akcií na jméno o jmenovité hodnotě 1 000,- Kč, jež mají listinnou podobu, emisní kurs je shodný se jmenovitou hodnotou těchto akcií.

Základní kapitál dle účetní závěrky k 31. 12. 2001 je splacen.

Základní kapitál zapsaný v obchodním rejstříku ke dni 31. 12. 2001 činí

323 740 000,- Kč. Je zapsáno rozhodnutí jediného akcionáře při výkonu působnosti valné hromady ze dne 16. 12. 1997 o zvýšení základního jmění z 323 740 000,- Kč na 355 240 000,- Kč upsáním nových akcií peněžitém vkladem jediného akcionáře ve výši 31 500 000,- Kč, přičemž jediný akcionář upíše a splatí 100% tohoto peněžitého vkladu, kterým se zvyšuje základní jmění společnosti na celkovou částku 355 240 000,- Kč. Zvýšení základního jmění bude provedeno emisí nových akcií.

e) Závazky

Všechny závazky jsou hrazeny ve lhůtách splatnosti. Neexistují závazky, které by byly nevyúčtované v účetnictví a neuvedené v rozvaze.

4. Rezervy

a) obchodní společnost nemá žádné zákonné rezervy
b) obchodní společnost čerpala v roce 2001 vytvořené ostatní rezervy

1) V roce 2001 byla čerpána rezerva ve výši 26 mil. Kč utvořená na opravu majetku, ke kterému má akciová společnost vlastnické právo a byla povinna v souladu se zákonem o metrologii č. 505/90 Sb., část III., § 9, provést ověření stanovených měřidel používaných na měření tepelné energie na vstupu do objektů zásobovaných teplem (tzv. patní měřiče). S ohledem na vysoký stupeň jejich opotřebení bylo nutné přistoupit k jejich výměně v souladu s plánem oprav hmotného majetku. Výměnu, opravu a ověření provedla firma ENBRA, spol. s r.o. Dále byla rezerva použita na opravu SRT 10 – přípojka k TS – II. etapa, opravu SRT 14 – vnější, opravu SRT 39 – větev 1, 2 – II. etapa, opravu SRT 03 – větev č. 3, opravu SRT 49, opravu vnější části SRT 41.

2) V roce 2001 byla čerpána rezerva ve výši 395 tis. Kč na soudní spor mezi společnostmi DISTEP a.s. a Miroslavou Juřicovou a Vladimírem Janošcem na úhradu za užívání pozemku. Soudní spor byl ukončen v roce 2001.

5. Rozdělení výnosů z běžné činnosti za rok 2001 v tis. Kč

Ukazatel (v tis. Kč)	Sledované období	Předchozí období
Tržby za prodej tepla pro ústřední vytápění	232 920	203 802
Tržby za prodej vlastní vyrobeného tepla (blok. kotelny)	177	171
Tržby za prodej teplé užitkové vody	85 750	82 309
Tržby za prodej pitné vody	15 876	14 682
Tržby za výkony údržby – údržbářské práce	163	129
Tržby za výkony dopravy – externí doprava	984	932
Tržby za výkony prádelny	245	-
Tržby za nájem nebytových prostor	1 703	2 023
Tržby za pronájem měřičů	0	28





Přehled o peněžních tocích - cash flow za rok 2001 (nepřímou metodou) (v tis. Kč)

P.	Stav peněžních prostředků a peněžních ekvivalentů na začátku účetního období	115971
Peněžní toky z hlavní výdělečné činnosti (provozní činnost)		
Z.	Účetní zisk nebo ztráta z běžné činnosti před zdaněním	25870
A.1.	Úpravy o nepeněžní operace	2274
A.1.1.	Odpisy stálých aktiv (+) s výjimkou zůstatkové ceny prodaných stálých aktiv Odpis pohledávek	+31924 +1117
A.1.2.	Změna stavu opravných položek (+/-) Změna stavu rezerv Změna zůstatků přechodných účtů aktiv a pasiv tj. časové rozlišení nákladů a výnosů a kursových rozdílů	-662 + 26395 +474
A.1.3.	Zisk (ztráta) a prodej stálých aktiv (-/+) HS zisk -, ztráta +	-250
A.1.5.	Vyúčtované nákladové úroky (+) s výjimkou kapitalizovaných úroků a	0
A.1.5.	vyúčtované výnosové úroky	-3934
A*	Čistý peněžní tok z provozní činnosti před zdaněním, změnami pracovního kapitálu a mimořádnými položkami (Z+A1)	28144
A.2.	Změna potřeby pracovního kapitálu	-17673
A.2.1.	Změna stavu pohledávek z provozní činnosti (+/-)	-18045
A.2.2.	Změna stavu krátkodobých závazků z provozní činnosti (+/-)	+188
A.2.3.	Změna stavu zásob (+/-)	+184
A**	Čistý peněžní tok z provozní činnosti před zdaněním a mim.položkami A*+A2)	10471
A.3.	Výdaje z plateb. úroků s výjimkou kapitalizovaných úroků (-)	0
A.4.	Přijaté úroky (+)	+4010
A.5.	Zaplacená daň z příjmu za běžnou činnost a za doměrky daně za minulá období (-)	-4047
A.6.	Příjmy a výdaje spojené s mimořádnými účetními případy, které tvoří mimořádný hosp. výsledek včetně uhrazené splatné daně z příjmů z mimořádné činnosti (+/-)	+154
A***	Čistý peněžní tok z provozní činnosti (A** + A3 až A6)	10588
Peněžní toky z investiční činnosti		
B.1.	Výdaje spojené s pořízením stálých aktiv (-)	-49817
B.2.	Příjmy z prodeje stálých aktiv (+)	+293
B***	Čistý peněžní tok vztahující se k investiční činnosti (B1 + B2)	-49524
Peněžní toky z finanční činnosti		
C.1.	Změna stavu závazku (+/-)	0
C.2.	Přímé platby na vrub fondů	-601
C***	Čistý peněžní tok vztahující se k finanční činnosti	-601
F	Čisté zvýšení resp. snížení peněžních prostředků (A+B+C)	-39537
R =	Stav peněžních prostředků a peněžních ekvivalentů na konci období	76434

Podpis statutárního orgánu:

Dne 4. června 2002

Zpráva auditora pro akcionáře DISTEP a.s.

Provedl jsem audit přiložené účetní závěrky společnosti DISTEP a.s. k 31. prosinci 2001. Za sestavení účetní závěrky je odpovědný statutární orgán společnosti. Moji úlohou je vydat na základě auditu výrok k této účetní závěrce.

Audit jsem provedl v souladu se zákonem o auditorech a auditorskými směrnicemi Komory auditorů České republiky. Tyto směrnice požadují, aby byl audit naplánován a proveden tak, aby auditor získal přiměřenou jistotu, že účetní závěrka neobsahuje významné nesprávnosti. Audit zahrnuje výběrovým způsobem provedené ověření úplnosti a průkaznosti částek a informací uvedených v účetní závěrce. Audit rovněž zahrnuje posouzení použitých účetních postupů a významných odhadů učiněných společností a zhodnocení celkové prezentace účetní závěrky. Jsem přesvědčen, že provedený audit poskytuje přiměřený podklad pro vydání výroku.

Podle mého názoru účetní závěrka podává ve všech významných ohledech věrný a poctivý obraz aktiv, závazků, vlastního kapitálu a finanční situace společnosti DISTEP a.s. k 31. prosinci 2001 a výsledku hospodaření za rok 2001 v souladu se zákonem o účetnictví a příslušnými předpisy České republiky.

Dále jsem ověřil soulad informací o auditované společnosti za uplynulé období, uvedených ve výroční zprávě, s ověřovanou účetní závěrkou. Podle mého názoru jsou tyto informace ve všech významných ohledech v souladu s touto účetní závěrkou, z níž byly převzaty.

Za úplnost a správnost zprávy o vztazích mezi propojenými osobami odpovídá statutární orgán společnosti. Ověřil jsem věcnou správnost údajů uvedených v této zprávě, a nezjistil jsem významné nesprávnosti.

AUDITOR: Ing. Rostislav Ježek
Datum: 12.4.2002
Sídlo: Masná 10, Ostrava 1

Ing. Rostislav Ježek
auditor č. dekretu 1714